

# Tasa-arvoinen ja yhdenvertainen Perho Liiketalousopisto

TASA-ARVO- JA  
YHDENVERTAISUUSSUUNNITELMA 2023

---



	<b>JOHDANTO</b> .....	2
<b>1</b>	<b>PERHO LIIKETALOUSOPISTON ARVOT, STRATEGISET TAVOITTEET JA JOHTAMINEN</b> .....	3
	Arvomme.....	4
<b>2</b>	<b>TURVALLINEN OPPIMISYMPÄRISTÖ</b> .....	6
	Pedagoginen turvallisuus.....	6
	Psyykkinen turvallisuus.....	6
	Sosiaalinen turvallisuus.....	7
	Fyysinen turvallisuus.....	7
	Toimenpiteet turvallisen oppimisympäristön luomiseksi.....	8
	Yhteisöllisyyden edistäminen.....	10
	Pohdittavaksi kysymyksiä.....	10
<b>3</b>	<b>TASA-ARVO JA YHDENVERTAISUUS KOULUTUKSESSA</b> .....	11
	Opiskelijavalinta.....	11
	Opetus.....	11
	Arviointi.....	12
	Opiskelijoiden osallistuminen yhteiseen kehittämiseen.....	13
	Pohdittavaksi kysymyksiä.....	13
<b>4</b>	<b>ESTEETTÖMYYS JA SAAVUTETTAVUUS</b> .....	14
	Toimintarajoitteiden huomioiminen.....	14
	Opetusmateriaalien saavutettavuus ja ymmärrettävyys.....	15
	Opetus, ohjaus ja oppimisen tuki.....	15
	Opiskeluhoolto.....	16
	Pohdittavaksi kysymyksiä.....	17
<b>5</b>	<b>KIUSAAMINEN, SYRJINTÄ JA HÄIRINTÄ</b> .....	17
	Kiusaamisen, syrjinnän ja häirinnän ennaltaehkäisy.....	17
	Toimenpiteet.....	21
	Sukupuolten moninaisuus.....	21
	Restoratiivisen sovittelun menetelmä.....	21
	Yhteisöllisyys opiskelijan voimavarana.....	22
<b>6</b>	<b>RASISMI</b> .....	23
	Pohdittavaksi kysymyksiä.....	24
<b>7</b>	<b>POSITIIVINEN ERITYISKOHTELU</b> .....	25
	Opiskelijan edun ensisijaisuus.....	25
	Pohdittavaksi: Pitävätkö seuraavat väittämät paikkansa?.....	26
	Lähteet.....	27

# Johdanto

Kansainvälisesti ihmisten yhdenvertaisuus ja tasa-arvoisuus ovat tärkeitä perusoikeuksia, joiden toteutumista pyritään turvaamaan sitovien sopimusten (esim. Euroopan ihmisoikeussopimus) sekä julkilausumien avulla (esim. YK:n ihmisoikeusjulistus). Osana kansainvälistä yhteisöä Suomi on sitoutunut noudattamaan ihmisoikeussopimuksia ja suojaamaan perusoikeuksia omalla lainsäädännöllään.

Suomessa tasa-arvo ja yhdenvertaisuus kuuluvat perusoikeuksiin, jotka on turvattu perustuslaissa. Se tarkoittaa, että kaikkia ihmisiä on kohdeltava yhdenvertaisesti, eikä ketään saa ilman hyväksyttävää perustetta asettaa eri asemaan sukupuolen, iän, alkuperän, kielen, uskonnon, vakaumuksen, mielipiteen, terveydentilan, vammaisuuden tai muun henkilöön liittyvän syyn perusteella. Nämä henkilökohtaiset taustatekijät eivät saa vaikuttaa ihmisten mahdollisuuksiin saada koulutusta, työllistyä tai saada erilaisia palveluja.

Perho Liiketalousopisto on yksityinen ammatillinen oppilaitos ja kouluyhteisö, joka muodostuu opiskelijoista, henkilöstön jäsenistä, asiakkaista sekä lukuisten sidosryhmien edustajista. Jo ennen perholaiseen yhteisöön kuulumista kohtaamme huomattavan määrän ihmisiä esimerkiksi koulutuspaikan hakijoina tai työnhakijoina. Toimintaamme kuuluu kaikkien perholaiseen yhteisöön kuuluvien sekä siihen hakeutuvien ihmisten yhdenvertainen ja tasapuolinen kohtelu. Opiskelijaksi ottamisessa Perho Liiketalousopiston on sovellettava kaikille yhdenvertaisia valintaperusteita ja hakijan terveydentilaan tai toimintakykyyn liittyvä seikka ei saa olla esteenä opiskelijaksi valitsemiselle. Vastaavasti uusia perholaisia työntekijöitä haettaessa ja rekrytoitaessa on hakukriteerien sekä tehtävään valitsemisen perusteiden oltava yhdenvertaisia kaikille hakijoille.

Henkilöstön ja opiskelijoiden tasa-arvo- ja yhdenvertaisuussuunnitelmiin kuvataan, miten tasa-arvoon ja yhdenvertaisuuteen liittyvät asiat huomioidaan toiminnassa ja miten mahdollisiin epäkohtiin puututaan.

Tämä tasa-arvo- ja yhdenvertaisuussuunnitelma koskee Perho Liiketalousopistoa yhteisönä ja erityisesti opiskelijoita perholaisessa yhteisössä. Erikseen olemme laatineet henkilöstön tasa-arvo- ja yhdenvertaisuussuunnitelman. Suunnitelmien erillisyyden taustalla on työsuhteeseen ja henkilöstöasioihin liittyvän lainsäädännön sekä tasa-arvo- ja yhdenvertaisuusnormien erityisvaatimukset.

# 1. Perho Liiketalousopiston arvot, strategiset tavoitteet ja johtaminen

Perho Liiketalousopisto on monimuotoinen ja yhdenvertainen yhteisö, jonka johtamisen lähtökohdiana on, että kaikkia kohdellaan tasa-arvoisesti ja yhdenvertaisesti.

Toiminnan tulosta seurataan jatkuvasti sovitulla mittaristolla. Yleisesti tasa-arvon ja yhdenvertaisuuden kokemusta mitataan päättövaiheen Arvo-kyselyssä, jossa opiskelijoilta kysytään yhdenvertaisesta ja tasa-arvoisesta kohtelusta arvioita asteikolla 1–5. Kolmen edellisen vuoden tulosten perusteella Perho Liiketalousopistossa opiskelijat kokevat tulevaisuutta kohdelluksi yhdenvertaisesti ja tasa-arvoisesti ja arvio on ollut hieman parempi vuosittain.



Perho Liiketalousopiston koulutustoimintaa johtaa rehtori johtoryhmän avustuksella. Pedagoginen johtaja koordinoi ja toimeenpanee yhdessä rehtorin ja pedagogisen johtoryhmän muiden jäsenten kanssa kestävän koulutuksen strategiaan kuuluvat pedagogiset asiat.

Perho Liiketalousopiston arvot ovat palveleva, innostava, vastuullinen ja rohkea. Olemme avanneet kunkin arvon merkityksen ja suunnitelleet arvojen pohjalta strategisen toimintamme.

**Visiomme on tarjota parhaat eväät tulevaisuuden taitajille. Tavoitteenamme on, että Perhosta valmistuneet ovat työnantajien ykkösvalintoja ja he työllistyvät 100 %:sti.**

Strategiset tavoitteemme kohdentuvat kestävään koulutukseen, hyvinvointiin, ympäristön kunnioittamiseen ja tasapainoiseen talouteen. Jokainen strateginen tavoite pitää sisällään tasa-arvoisen ja yhdenvertaisen toiminnan. Strategian tavoitteissa korostuvat toimintaperiaatteina turvallisuus ja yhdessä tekeminen sekä jokaisen vastuu kestävästä tulevaisuudesta edistämiseksi.



# Arvomme

## INNOSTAVA

Opetamme ja ohjaamme opiskelijoitamme turvallisessa hyvinvoivassa yhteisössä, jossa jokainen voi olla oma itsensä.

Kouluttamamme palvelualojen ammattilaiset erottuvat työelämässä. He ovat osaavia ja työyhteisössä toiset huomioonottavia ammattilaisia.

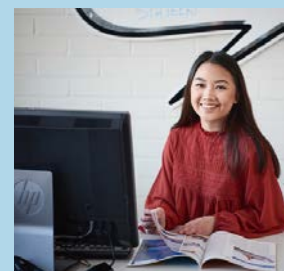
Olemme avoimia uusille ideoille ja keskusteluille. Aktiivinen toiminnan kehittäminen ja parantaminen varmistaa tulevaisuuden työntekijöiden menestymisen.

## PALVELEVA

Opetamme ja ohjaamme opiskelijoitamme turvallisessa hyvinvoivassa yhteisössä, jossa jokainen voi olla oma itsensä.

Kouluttamamme palvelualojen ammattilaiset erottuvat työelämässä. He ovat osaavia ja työyhteisössä toiset huomioonottavia ammattilaisia.

Olemme avoimia uusille ideoille ja keskusteluille. Aktiivinen toiminnan kehittäminen ja parantaminen varmistaa tulevaisuuden työntekijöiden menestymisen.



# Arvomme

## VASTUULLINEN

Olemme juuristamme ylpeä sekä välittävä ja turvallinen opiskelu- ja työyhteisö. Hoidamme esimerkillisesti talouttamme ja yhteiskuntaa uudistavaa tehtäväämme.

Tarjoamme opiskelijoillemme ammattitaidon ja työelämäosaamisen sekä varmistamme heidän työllistymistään ja urakehitystään.

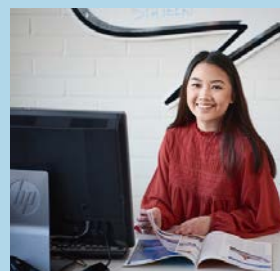
Edellytämme vastuullisuutta työntekijöiltämme, opiskelijoiltamme ja yhteistyökumppaneiltamme. Edistämme toiminnallamme kestävää tulevaisuutta sekä yhdenvertaisuutta.

## ROHKEA

Kyseenalaistamme rohkeasti toimintatapojamme työelämän näkemysten ja muun ennakoitiedon perusteella.

Hyödynnämme innovatiivisesti uutta teknologiaa. Katsomme eteenpäin kehittämällä aktiivisesti ja ketterästi tulevaisuuden työelämää.

Uskallamme kokeilla ja oppia kaikista kokemuksista.





## 2. Turvallinen oppimisympäristö

### PEDAGOGINEN TURVALLISUUS

Opetushallituksen (2023) mukaan pedagoginen turvallisuus muodostuu turvallisesta kasvu- ja oppimisympäristöstä, siinä toimivista lapsista ja aikuisista sekä heidän välisistä verkostoista ja toiminnasta. Pedagogiseen turvallisuuteen lukeutuvat myös ratkaisut, joita tehdään opetuksen ja oppimistilanteiden osalta oppilaan kasvu- ja oppimisympäristössä. Ratkaisuja tarkastellaan usein fyysisen, psyykkisen ja sosiaalisen turvallisuuden näkökulmasta.

### PSYKKINEN TURVALLISUUS

Psyykinen turvallisuus on välttämätön oppimisen edellytys. Kun olo on turvallinen, avautuu mahdollisuus suuntautua kohti uutta, eikä voima suuntaudu varuillaan oloon ja uhkien torjuntaan. Jokaisella oppijalla on oikeus psyykkisesti turvalliseen oppimisympäristöön. Tällöin turvallisuus rakentuu jatkuvuuden, ennustettavuuden ja luottamuksen kokemukselle, jota tukevat mm. selkeät ohjeet, rutiinit, yhteiset tavoitteet, rakenteet ja pysyvyys.

Psyykkisesti turvallisessa ympäristössä ja ryhmässä oppija kokee, että hän voi ilmaista kaikenlaisia tunteitaan, ja hän tulee sellaisenaan hyväksytyksi, nähdyksi ja kuulluksi. Hänellä on myös mahdollisuus vaikuttaa omaan elämäänsä ja tulevaisuuteensa ja hän saa tarvittaessa apua turvalliselta opettajalta tai kasvattajalta.



## SOSIAALINEN TURVALLISUUS

Sosiaalinen turvallisuus tarkoittaa sitä, että oppija voi toteuttaa perustarvettaan kuulua joukkoon ja yhteisöön turvallisesti. Tällöin opiskelijat saavat osallistumisen kokemuksia ja harjaantuvat kaveritaidoissaan, jotta he voivat luoda kaverisuhteita. Tämä edistää yhteisöllisyyttä ja vahvistaa opiskelijoiden sosiaalista hyvinvointia. Sosiaalinen turvallisuus rakentuu ryhmän kiinteydestä, sosiaalisista suhteista ja näistä syntyvästä luottamuksesta. Kokemus siitä, että on yhteisön vaikutusvaltainen jäsen, lisää oppilaan osallisuutta ja kasvattaa itsetuntoa. Häirintä- ja väkivaltilanteiden hallinta kuuluu myös sosiaalisen turvallisuuden ylläpitoon.

## FYYSINEN TURVALLISUUS

Fyysinen turvallisuus kattaa fyysisesti turvallisen toimintaympäristön ja työvälineet. Fyysisen turvallisuuden ylläpidossa keskeistä on erilaisten onnettomuus- ja uhkatilanteiden hallinta. Fyysisten turvallisuusriskien kannalta on erittäin tärkeää, että opetushenkilöstö osaa omassa työssään havainnoida, arvioida ja ennaltaehkäistä erilaisia riskejä.





# Toimenpiteet turvallisen oppimisympäristön luomiseksi

Perho Liiketalousopiston koko yhteisön turvallisuuden varmistaminen on yksi toimintamme ydintehtävistä. Kaikilla Perho Liiketalousopistossa työskentelevillä ja opiskelevilla on oikeus turvalliseen ympäristöön ja turvallisuuden tunteeseen, joita edistämme arjessa kehittämällä muun muassa johtamiskäytäntöjä ja toimintatapoja sekä turvallisuusopetusta ja -kasvatusta. Turvallisuustietoisuuden lisääminen, turvallisuusasenteiden muokkaus ja turvallisuusosaamisen kehittäminen yhdessä ovat osa turvallisuustyötämme.

Turvallisuustyö on systemaattista kartoitusta ja läsnäoloa. Turvallisuus luodaan yhdessä ja jokaisella on oikeus sekä myös velvollisuus puuttua epäkohtiin ja turvallisuuden parantamiseen. Turvallisuuden hallintaan on meillä palkattu erillinen asiantuntija, jonka tehtävänä on koordinoida turvallisuustyötämme.

Päivittäinen turvallisuus ja arjessa mukana oleminen tarkoittaa meillä jalkautumista sinne, missä on opiskelijoita tai haasteita. Opiskeluhuollon henkilöstö tekee tiivistä yhteistyötä yhteisöllisyyden ja turvallisuuden tunteen luomisessa koko koulun henkilöstön kanssa. Panostamme ryhmäytymisen ja yhteisöllisyyden edistämiseen ja jokainen ohjaava aikuinen toimii opiskelijan edun mukaisesti. Pedagogisesti turvallinen oppimistilanne rakentuu oikeantasoisella ohjauksella oppilasta kannustaen ja tukien. Tehtävät suunnittelemme opiskelijoiden osaamisen tasolle sopiviksi, ja palautteen antamisessa pyrimme aina kannustavuuteen.

Tuemme systemaattisesti ryhmäytymistä, jotta jokainen opiskelija voi tuntea kuuluvansa ryhmään sellaisena kuin hän on. Opiskelijoille annetaan mahdollisuus ilmaista myös negatiivisia tunteita ja ajatuksia, ja yhteisömme aikuiset tarjoavat heille tukea ja ohjausta näiden tunteiden käsittelyssä.



Opiskelijoilta kysymme turvallisuuden kokemuksesta alkuvaiheen Arvo-kyselyssä asteikolla 1–5. Tulosten perusteella opiskelijat tuntevat opiskeluympäristönsä turvalliseksi.



Fyysinen turvallisuus sisältää Perho Liiketalousopistossa turvallisten tilojen suunnittelun, selkeät ohjeet ja toimintatavat sekä asianmukaiset turvajärjestelmät ja -laitteet. Turvallisuusjärjestelmiä ja -prosesseja kehitämme jatkuvasti sekä pidämme yllä ja saatavilla erilaisia ohjeistuksia. Henkilökunnalle ohjeistukset ja koulutuskokonaisuudet löytyvät intrasta omasta turvallisuusosioista. Opiskelijoiden ohjeistukset löytyvät verkkoympäristö iPerhosta. Yleisiä ohjeistuksia, kuten paloturvallisuutta, pelastustoimintaa ja ensiapua koskevia ohjeita, löytyy kaikista tiloista.

Teemme säännöllisiä turvallisuusharjoituksia ja -kävelyitä, ja opiskelijoille järjestämme turvallisuusoppitunteja, joissa käsitellään muun muassa paloturvallisuutta, ensiapua ja järjestyssääntöjä. Lisäämme turvallisuutta kaikissa tapahtumissamme laatimalla turvallisuusohjeistuksen, jonka toteutus tarkastetaan aina ennen tapahtumaa.

Opiskelijoita ohjaamme tietoturvallesiin toimintatapoihin osana opintoja. Kyber-turvallisuuden kokonaisuus korostuu myös uusien tutkinnonperusteiden toimeenpanossa. Kyber-turvallisuudesta järjestämme vuosittain jatko- ja täydennyskoulutusta henkilöstölle.

Opetuskeittiöissä opettajat ohjaavat opiskelijoita turvallisiin työskentelytapoihin. Perho Liiketalousopiston opetuskeittiöissä on selkeät turvallisuussäännöt, jotka varmistavat, että ne ovat turvallisia työ- ja oppimisympäristöjä. Turvallisuus on keskeinen osa opetustoimintaa ja sen jatkuva kehittäminen on tärkeä osa koulun toimintakulttuuria.

Kehitämme työelämässä oppimisen osalta käytänteitä, joilla selvitetään opiskelijoidemme tasa-arvoisen ja yhdenvertaisen kohtelun toteutumista työpaikoilla.

# Yhteisöllisyyden edistäminen

**Yhteisöllisyys** tarkoittaa tunnetta yhteisöön kuulumisesta. Se on kokemus yhteenkuuluvuudesta, johon kuuluu keskeisenä tunne luottamuksesta, turvallisuudesta ja merkityksellisyydestä. Se on tunne siitä, että kuuluu joukkoon, jossa tulee nähdyksi ja kuulluksi. Yhteisöllisyys vaatii syntyäkseen paikan, tilan tai suotuisat olosuhteet, missä yksilöt voivat kohdata toisiaan. Kohtaaminen tuo mukanaan osallisuuden ja merkityksellisyyden tunnetta. Yhteisössä yksilöt toimivat tavalla tai toisella yhdessä, mutta yhteisön olemassaolo ei kuitenkaan takaa yhteisöllisyyden muodostumista. Siihen vaaditaan yhteisön jäsenten panostusta.

Perho Liiketalousopistossa yhteisöllisyyteen panostetaan ja yhteisöllisyyden lisääminen on koko henkilökunnan tehtävä. Erityisesti asiaan on paneutunut yhteisöllinen hyvinvointiryhmä (YHR), joka on monialainen asiantuntijaryhmä. Ryhmää johtaa nimetty koulutusalojohtaja. Ryhmään kuuluvat koulutusalojohtajat, opiskeluhuollon koordinaattori, yhteisövalmentaja, opinto-ohjaajat, erityisopettajat, kuraattorit, terveydenhoitajat ja psykologit. Lukuvuoden aikana ryhmän toiminnassa on mukana opiskelijoita, uraohjaajien edustajia, opettajia ja muita asiantuntijoita. Ryhmän tehtävänä on oppilaitoskohtaisen opiskeluhuollon suunnittelu, toteuttaminen ja arviointi. Toimintaa ohjaa opiskeluhoitosuunnitelma.

Perho Liiketalousopistossa on myös yhteisövalmentaja, jonka tehtävä on lisätä yhteisöllisyyttä ja luoda yhteistyössä opiskelijoiden kanssa suotuisia olosuhteita, missä opiskelijat voivat kohdata toisiaan ja henkilökuntaa. Yhteisövalmentaja järjestää erilaisia tapahtumia, aktiviteetteja, työpajoja ja on aktiivisesti mukana myös oppitunneilla, tapahtumissa ja oppilaitoksen arjessa.

## POHDITTAVAKSI KYSYMYKSIÄ

*Millaiseen yhteisöön sinä haluaisit kuulua?*

*Miten voin osaltani lisätä yhteisöllisyyttä oppilaitoksessa?*

## POHDITTAVAKSI OPISKELIJOIDEN KANSSA

*Millainen mielestäsi on turvallinen oppilaitos?*

*Mitä turvallisuus tarkoittaa sinulle henkilökohtaisesti?*

*Mitkä konkreettiset toimenpiteet lisäävät omaa turvallisuuden tunnettasi?*

# 3. Tasa-arvo ja yhdenvertaisuus koulutuksessa

## OPISKELIJAVALINTA

Oppilaitoksemme opiskelijavalinnassa käytetään kahta hakeutumisväylää. Oppivelvolliset opiskelijat hakeutuvat yhteishaun kautta ja jo aiempaa osaamista omaavat opiskelijat hakeutuvat jatkuvan haun periaatetta noudattavan väylän kautta. Tämä koskee niin perustutkinto- kuin ammatti- ja erikoisammattitutkintokoulutukseen hakeutuvia.

Tasa-arvoisen ja yhdenvertaisen hakeutumisen varmistamme seuraavasti:

Pääsyaatimukset ja opiskelijavalintaprosessi ovat selkeästi kuvattu kotisivuillamme ja opintopolun tiedoissa. Hakijoille tarjoamme tukea ja ohjausta hakeutumisvaiheessa muun muassa opintopalveluiden ja opinto-ohjauksen kautta.

## OPETUS

Opetusalan ammattijärjestön OAJ:n laatimien opettajien eettisten periaatteiden mukaan ihmisarvoa tulee kunnioittaa riippumatta ihmisen sukupuolesta, sukupuolisesta suuntautuneisuudesta, ulkonäöstä, iästä, uskonnosta, yhteiskunnallisesta asemasta, alkuperästä, mielipiteistä, kyvyistä ja saavutuksista. Opettajan oikeudenmukaisuuteen kuuluu erityisesti tasa-arvon ja yhdenvertaisuuden edistäminen sekä syrjinnän ja suosimisen välttäminen.

Oikeudenmukaisuuden tulee toteutua myös etujen ja velvoitteiden kokonaisuudessa, epäkohtien käsittelyssä sekä opiskelijan arvioinnissa. Opiskelijoiden ja heidän huoltajiensa kulttuureja ja maailmankatsomusta on kunnioitettava tasapuolisesti, eikä ketään saa syrjiä niiden perusteella.

Perho Liiketalousopistossa jokaisella opiskelijalla on oma uraohjaaja, jonka tehtävänä on ohjata ja tukea opiskelijan opintopolkua. Uraohjauksen avulla edistämme tasa-arvon ja yhdenmukaisen kohtelun toteutumista. Koulutamme uraohjaajia, opettajia ja koko henkilöstöä systemaattisesti huomioimaan yhä paremmin tasa-arvoa ja yhdenvertaisuutta edistäviä asioita ohjauksessa ja opetuksessa.

Työpaikalla oppimisen aikana opiskelijaa koskevat työnantajan tasa-arvo- ja yhdenvertaisuusperiaatteet. Oppilaitoksena selvitämme, että kumppanityöpaikat kohtelevat opiskelijoita tasa-arvoisesti ja yhdenvertaisesti. Opiskelijat vastaavat työelämäjaksojen yhteydessä kyselyyn, joka tuo esiin mahdolliset epäkohdat työpaikalla. Lisäksi työelämäoppimista ohjaavat opettajat käyvät henkilökohtaisesti työpaikoilla. Tavoite- ja arviointikeskustelujen kautta myös työnantajan toimintaperiaatteet tulevat näkyviksi jakson aikana.



## ARVIOINTI

Laki ammatillisesta koulutuksesta (531/2017, 53 §) edellyttää, että jokainen koulutuksen järjestäjä laatii osaamisen arvioinnin toteuttamissuunnitelman tutkinto- tai koulutuskohtaisesti. Osaamisen arvioinnin toteuttamissuunnitelma on osa koulutuksen järjestäjän laadunhallintajärjestelmää. Parhaimmillaan suunnitelma on arjen työkalu, jota opettajat, ohjaajat ja osaamisen arvioijat käyttävät opiskelijan osaamisen arvioinnissa. Koulutuksen järjestäjän tehtävänä on seurata toteuttamissuunnitelman toimivuutta ja tarvittaessa kehittää toimintatapojaan ja päivittää suunnitelmaa.

Osaamisen arvioinnin toteuttamissuunnitelma sisältää koulutuksen järjestäjän päättämät yleiset osaamisen arvioinnin menettelytavat. Toteuttamissuunnitelmassa voidaan kuvata tätä tarkemminkin osaamisen arvioinnin toimintatapoja. Opiskelija hankkii osaamista tutkinnon perusteiden mukaisesti ja osaaminen arvioidaan yhdessä työnantajan edustajan kanssa työelämässä annettavin näytöin. Opiskelija osoittaa osaamistaan käytännön tehtävissä ja työympäristössä.

Opiskelijaa ohjataan arvioimaan omaa osaamistaan ja edistymistään tiettyjen kriteerien pohjalta. Itsearviointi auttaa opiskelijaa reflektoimaan omaa oppimistaan ja asettamaan tavoitteita jatkokehittymistä varten.

Ammatillisen osaamisen arviointi tapahtuu työelämän edustajien kanssa yhdessä.

On tärkeää, että arviointi on oikeudenmukaista, luotettavaa ja objektiivista, ja että arviointikriteerit ja -menetelmät on määritelty ja viestitty selkeästi.

Opiskelijat vastaavat Arvo-alkuvaiheen kyselyssä arviointia koskevaan kohtaan. Vuosien 2020–2022 tulosten perusteella opiskelijat tuntevat osaamisen arvioinnin käytännöt hyvin. Asteikolla 1–5 annettu tulos on 4,20–4,24.



## OPISKELIJOIDEN OSALLISTUMINEN YHTEISEEN KEHITTÄMISEEN

**Perholainen Aktiivi -toiminta** on opiskelijoiden omaa toimintaa, jolla edistetään opiskelijoiden yhteisöllisyyttä, osallisuutta ja hyvinvointia. Perholaiset Aktiivit opastavat, neuvovat ja auttavat uusia opiskelijoita tutustumaan toisiinsa sekä oppilaitoksen toimintaan. Perholainen Aktiivi osallistuu aktiivisesti positiivisen koulu yhteisön toiminnan kehittämiseen. Jokainen Perholainen Aktiivi sitoutuu toimintaan vähintään yhdeksi vuodeksi. Aktiivien koulutuksessa otamme huomioon myös kiusaamisen ennaltaehkäisyyn liittyvät teemat.

Perholaiset Aktiivit osallistuvat oppilaitoksen kehittämiseen johdon tukena. Opiskelijajäseniä on muun muassa kestävän kehityksen työryhmässä sekä syksystä 2023 alkaen myös laajennetussa pedagogisessa johtoryhmässä. Perholainen Aktiivi -toiminnalla kannustetaan opiskelijoita ottamaan kantaa ja vaikuttamaan oppilaitoksen jokapäiväiseen toimintaan sekä strategiseen suunnitteluun.

### POHDITTAVAKSI KYSYMYKSIÄ

- *Miten yhteisöllisyyttä ja osallisuutta voisi edistää oppilaitoksessa?*
- *Miten jokainen opiskelija pääsisi mukaan kehittämistoimintaan?*



# 4. Esteettömyys ja saavutettavuus

**Esteettömällä ja saavutettavalla oppimisympäristöllä** tarkoitetaan opiskelu- ja työskentely-ympäristöä, jossa jokainen voi toimia ominaisuuksistaan riippumatta yhdenvertaisesti. Esteettömässä ja saavutettavassa oppimisympäristössä on otettu huomioon pedagogiset, asenteelliset, psyykkiset, sosiaaliset sekä vuorovaikutukseen, tietotekniikkaan, tiloihin ja ympäristöön liittyvät näkökohdat.

Opiskelijan mahdolliset tuen tarpeet tai opiskelijavalinnassa tarvittavat erityisjärjestelyt eivät saa muodostua esteeksi koulutukseen pääsulle ja opiskelulle. Esteettömyys ja saavutettavuus ovat merkittäviä tekijöitä kaikkien opiskelijoiden yhdenvertaisuuden kannalta, mutta erityisen tärkeitä ne ovat vammaisille henkilöille. Yhdenvertaisuuslaki vaatii lisäksi tekemään tapauskohtaisesti kohtuullisia mukautuksia, jotta vammaisen henkilö voi hakeutua ja osallistua koulutukseen yhdenvertaisesti muiden kanssa.

Asenteellinen saavutettavuus tarkoittaa myönteistä suhtautumista jokaiseen opiskelijaan, välittävää ilmapiiriä, kiireetöntä kohtaamista, läsnäoloa ja kuuntelua. Käytännössä huolehditaan siitä, että jokainen opiskelija pystyy tekemään tehtävänsä ja suorittamaan tutkintonsa. Sosiaalisesti saavutettavassa oppilaitoksessa jokainen opiskelija tuntee kuuluvansa oppilaitosyhteisöön ja osallistuu oppilaitoksen sosiaaliseen toimintaan. Osallistuminen oppilaitoksen yhteisiin tapahtumiin ja juhliin edistää yhteenkuuluvuuden tunnetta ja oppilaitoksen yhteisöllisyyttä. Asenteellinen ja sosiaalinen saavutettavuus luovat pohjan psyykkiselle saavutettavuudelle. Psyykinen saavutettavuus on mielen hyvinvointia, joka tarjoaa eväitä ja voimavaroja oppimiseen ja kehittymiseen.

## TOIMINTARAJOITTEIDEN HUOMIOIMINEN

Perho Liiketalouspistossa opiskelijoiden toimintarajoitteet huomioidaan monipuolisesti ottamalla huomioon saavutettavuus ja esteettömyys opiskelu-ympäristössä ja opiskelumateriaaleissa. Tarvittaessa teemme näihin kohtuulliset tukitoimet.

Kohtuullisia tukitoimia ovat esimerkiksi

- tilojen kohtuullinen muokkaaminen, jotta tiloihin pääsee tarvittaessa myös pyörätuolilla
- pidennetty koe- tai suoritusaika lukihäiriön tai muiden oppimisvaikeuksien vuoksi
- suuremman tekstin, ruudunlukuohjelman tai tukihenkilön käyttäminen
- muistiinpanojen antaminen kirjallisesti
- erilaisten digitaalisten laitteiden ja sovellusten hyödyntäminen

Ammatillisessa koulutuksessa opitaan myös työelämässä käytännön työtehtäviä tekemällä. Arvioimme työpaikan edellytykset toimia oppimisympäristönä opiskelijakohtaisesti ja suunnittelemme tarvittavat järjestelyt yhdessä työnantajan kanssa.

## **OPETUSMATERIAALIEN SAAVUTETTAVUUS JA YMMÄRRETTÄVYYS**

Opetusmateriaali Perho Liiketalousopistossa on mahdollisimman saavutettavaa. Tieto opetusmateriaalista on kaikkien opiskelijoidemme jatkuvasti saavutettavissa verkkokampuksellamme iPerhossa. Opetusmateriaaleja suunniteltaessa olemme kiinnittäneet huomiota selkeyteen ja johdonmukaisuuteen, jotka tukevat ymmärrettävyyttä ja saavutettavuutta.

## **OPETUS, OHJAUS JA OPPIMISEN TUKI**

Pedagoginen saavutettavuus tarkoittaa, että jokaisella on oikeus ja mahdollisuus saada opetusta, oppia ja opiskella omien kykyjensä ja edellytystensä mukaisesti. Työrauhan säilyttäminen ja ylläpito mahdollistaa oppimisen edellytykset kaikille yhdenvertaisesti. Opinnot suunnitellaan ja opetuksen tavoitteet määritellään siten, että opiskelija voi saavuttaa henkilökohtaisen tavoitteensa. Opiskelija on asiantuntija oman oppimisensa ja opiskelunsa suhteen. Erilaiset opetusmenetelmät, ohjaus- ja tukitoimet sekä opetusjärjestelyt mahdollistavat saavutettavan oppimisen oppimis- ja opiskeluvaikeuksista riippumatta.

Opintosuoritusten arvioinnissa on otettava huomioon, että samaan päämäärään voi päästä useammalla eri suoritustavalla ja tarvittaessa osaamisensa voi osoittaa usealla eri tavalla. Osalle opiskelijoista se voi tarkoittaa kohtuullisten mukautusten tarvetta, jotta opintojen suorittaminen yhdenvertaisesti muiden kanssa ja samoilla tutkintovaatimuksilla onnistuu.

Jokaisella Perho Liiketalousopiston opiskelijalla on nimetty uraohjaaja, jonka vastuulla on seurata opiskelijan opintojen edistymistä ja käydä HOKS-keskusteluja opintojen etenemisen eri vaiheissa systemaattisesti. Lisäksi opinto-ohjaajalta voi varata ajan henkilökohtaiseen opintojen suunnitteluun tarvittaessa.

Pyrimme järjestämään oppimisen tuen saavutettavuuden kaikille Perho Liiketalousopiston opiskelijoille esteettömästi. Kaikilla opiskelijoillamme on mahdollisuus hakeutua tukipajoihin saamaan oppimisen tukea. Saavutettavuutta tukee säännöllinen ja toistuva tukipajojen aukiolo sekä pajoista tiedottaminen. Järjestämme opiskelijoille opiskeluvaikeuksia tukevia opintoja, joilla varmistetaan perustutkintoon tarvittavat valmiudet. Mikäli opiskelija tarvitsee erityistä tukea ja ohjausta oppiakseen, hänelle tehdään erityisen tuen suunnitelma uraohjaajan ja erityisopettajan kanssa. Opiskelijan erityisen tuen järjestelyissä otamme huomioon oppimisen haasteiden tuomat toimintarajoitteet ja järjestämme tarvittavan kohtuullisen tuen oppimiseen.

Ohjauksen ja oppimisen tuessa pyrimme monikanavaisuuteen ja hyödynnämme erilaisia oppimisympäristöjä. Ohjausta ja tukea voimme antaa myös etäyhteyksien kautta. Tarvittaessa käytämme ohjauksessa tulkkipalveluja.



## OPISKELUHUOLTO

Opiskelijoillemme on tarjolla opiskeluhuollon palveluita kaikilla kampuksilla ja palvelut ovat helposti saavutettavia. Kannustamme koko henkilöstöämme matalan kynnyksen puuttumiseen, jos he havaitsevat huolia tai epäkohtia opiskelun arjessa.

Opiskeluhuoltolain mukaan koulutuksenjärjestäjä vastaa siitä, että opiskeluhuollon toteuttamista, arviointia ja kehittämistä varten laaditaan oppilaitoskohtainen opiskeluhuoltosuunnitelma.

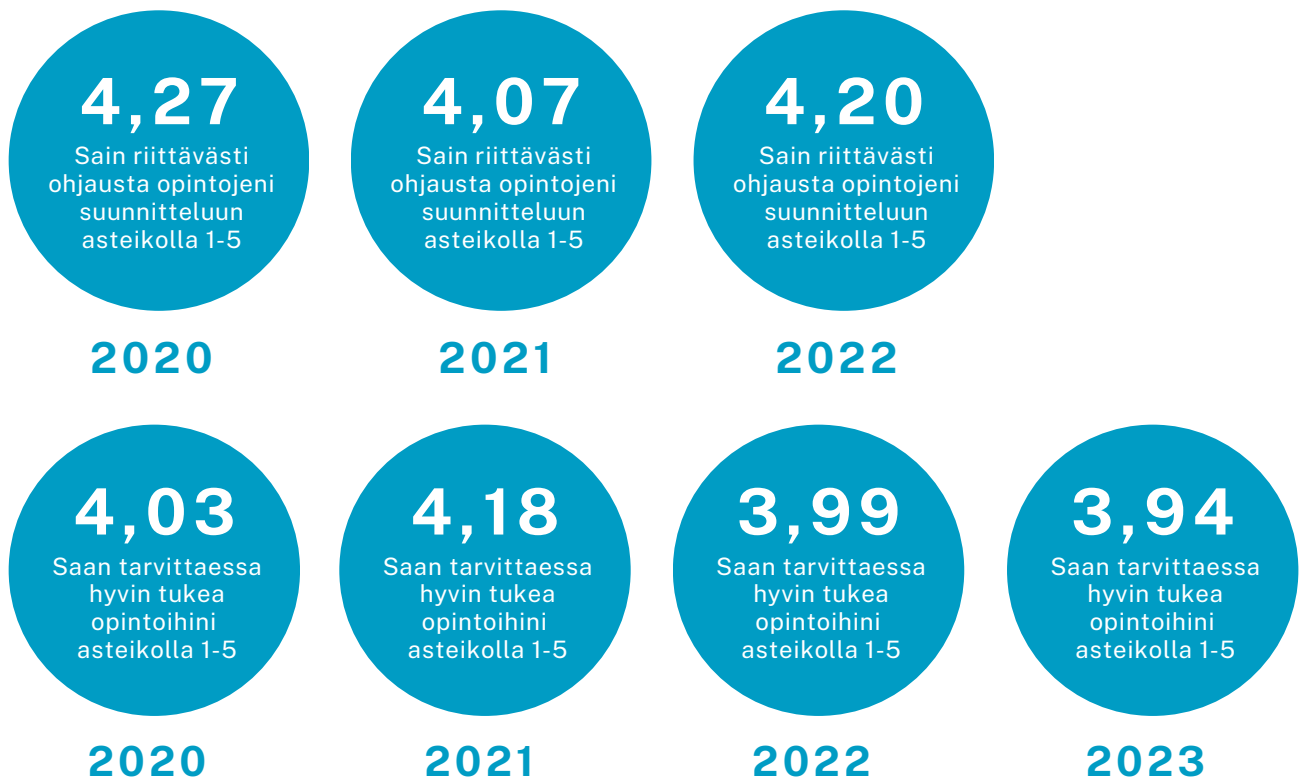
### Opiskeluhuollon suunnitelmassa on kuvattu:

1. arvio opiskeluhuollon kokonaistarpeesta sekä palveluista
2. toimenpiteet yhteisöllisen opiskeluhuollon edistämiseksi
3. yhteistyön järjestäminen opiskelijoiden, huoltajien ja muiden opiskelijan hyvinvointia tukevien tahojen kanssa sekä
4. suunnitelma opiskelijan suojaamiseksi kiusaamiselta, väkivallalta ja häirinnältä.

[Perho Liiketalousopiston opiskeluhuollon suunnitelmaan voit tutustua tästä.](#)



Tuen ja ohjauksen riittävyyttä mitataan kahdessa eri kyselyssä. Alkuvaiheen Arvo-kyselyssä opiskelijat vastaavat asteikolla 1–5, onko ohjauksen määrä ollut riittävää. Lisäksi oppilaitoksemme oma Perho-kysely selvittää vielä tarkemmin, miten opiskelijat kokevat tuen saannin riittävyyden. Alkuvaiheen Arvo-kyselyssä opiskelijoiden vastausten keskiarvo väittämään ”Sain riittävästi ohjausta opintojeni suunnitteluun” oli 4,20 (2022). Opiskelijoiden vastausten keskiarvo Perho-kyselyn väittämään ”Saan tarvittaessa hyvin tukea opintoihini” oli 3,94 (2023).



### POHDITTAVAKSI KYSYMYKSIÄ OPETUSHENKILÖSTÖLLE

- Tunnistetaanko erilaisten oppijoiden tarpeet palveluissa ja viestinnässä?
- Millaisin viestintämenetelmin saavutettavuutta voidaan lisätä?
- Mitä tarkoittaa erityistä tukea tarvitsevien opiskelijoiden yhdenvertaisuus?
- Kuunnellaanko nuoria HOKS-keskusteluissa heidän elämänsä koskevia päätöksiä tehtäessä?

# 5. Kiusaaminen, syrjintä ja häirintä

**Kiusaamisella** tarkoitetaan sitä, että joku oppilas joutuu yhden tai useamman muun oppilaan toistuvan loukkaamisen, vahingoittamisen ja/tai syrjimisen kohteeksi pystymättä puolustautumaan tai vaikuttamaan saamaansa kohteluun.

Yleisesti kiusaaminen nähdään tahalliseksi ja pitkäkestoiseksi toiminnaksi, mutta on tärkeää huomata, että jo yksikin teko voi olla toiselle vahingollinen ja aiheuttaa ahdistusta tai pelkoa kiusatuksi tulemisesta. Tämän vuoksi jokaiseen kiusaamistekoon on puututtava välittömästi.

Kiusaamista voi tapahtua koulussa, koulumatkalla tai sosiaalisessa mediassa. Kiusaaminen voi olla esimerkiksi tönimistä, lyömistä, haukkumista ja pilkkaamista, yksin jättämistä, ilkeitä puheita takanapäin tai mitä tahansa sellaista toimintaa, jolla pyritään vahingoittamaan tai loukkaamaan toista. Se merkitsee usein myös uhrin eristämistä luokan, ryhmän tai virtuaaliryhmän sosiaalisesta kanssakäymisestä. Kiusaamistilanne ei ole koskaan tasa-arvoisten ja yhtä voimakkaiden nahistelua tai tappelua, vaan kiusattu on alakynnessä ja puolustuskyvytön suhteessa kiusaajaan. Riidat ja erimielisyydet eroavat kiusaamisesta siinä, että ne ovat usein hetkellisiä, eikä niiden kohteeksi joudu jatkuvasti yksi ja sama oppilas.

**Syrjintä** on epäoikeudenmukaista kohtelua, jossa yksilöä tai ryhmää kohdellaan eri tavalla tai syrjitään perusteettomien tekijöiden, kuten rodun, etnisen alkuperän, sukupuolen, seksuaalisen suuntautumisen, uskonnon, vammaisuuden tai muiden vastaavien syiden vuoksi. Syrjintä voi ilmetä esimerkiksi epätasa-arvoisena kohteluna, syrjivinä asenteina, ennakkoluuloina tai ulossulkemisena. Laki velvoittaa koulutuksenjärjestäjiä ennaltaehkäisemään syrjintää tavoitteellisesti ja suunnitelmallisesti. Erityisen tärkeää tämä on lasten ja nuorten parissa.

**Häirintä** on toistuvaa ja ei-toivottua käyttäytymistä, joka loukkaa tai aiheuttaa haittaa toiselle henkilölle oppimisympäristössä. Häirintä voi olla esimerkiksi sanallista, fyysistä tai verbaalista, ja se voi perustua henkilön ominaisuuksiin, kuten ulkonäköön, sukupuoleen, seksuaaliseen suuntautumiseen, uskontoon tai muuhun henkilöön liittyvään tekijään. Häirintä voi luoda pelkoa, ahdistusta ja syrjäytymistä, ja se häiritsee oppilaiden keskittymistä ja oppimista.

# Kiusaamisen, syrjinnän ja häirinnän ennaltaehkäisy

Teemme aloittaville ryhmille jaksojen alussa kyselyt ryhmässä viihtymisestä ja kiusaamisesta. Kysely on lyhyt ja siihen voi vastata esimerkiksi kännykällä. Uraohjaaja toteuttaa kyselyn periodeittain vähintään syyslukukauden ajan ja aina, kun tarvetta ilmenee.

Perho Liiketalousopistossa on käytössä sähköinen palautekanava, jonka kautta opiskelija tai huoltaja voi kertoa kiusaamisesta joko nimellä tai nimettömänä. Kaikesta koulussa tai koulumatkalla tapahtuvasta kiusaamisesta ilmoitetaan aina alaikäisen huoltajalle.

Seuraamme opiskelijoiden antamaa palautetta systemaattisesti ja reagoimme palautteen arvojen muutokseen viipymättä. Päätövaiheen Arvo-kyselyn yhteydessä opiskelijat ilmaisevat havaintonsa kiusaamisen, syrjinnän tai häirinnän kokemuksista. Vuodesta 2020 kokemukset ja havainnot ovat vähentyneet, mutta kohteeksi joutumisen tilanteet ovat vastaavasti lisääntyneet. Tilanteeseen puutuimme välittömästi ja käynnistimme selvitystyön täsmällisinä kyselyinä opiskelijaryhmissä. Tehostimme lisäksi ennaltaehkäisevää työtä.

***”Olen kokenut tai havainnut kiusaamista, syrjintää tai häirintää oppilaitoksessa tai työpaikalla, jossa opiskelen” (opintojen päätövaiheen ARVO-kysely)***

## 2022

12 % Kyllä, olen havainnut  
4 % Kyllä, olen ollut kohteena  
85 % En ole havainnut, enkä ole ollut kohteena

## 2021

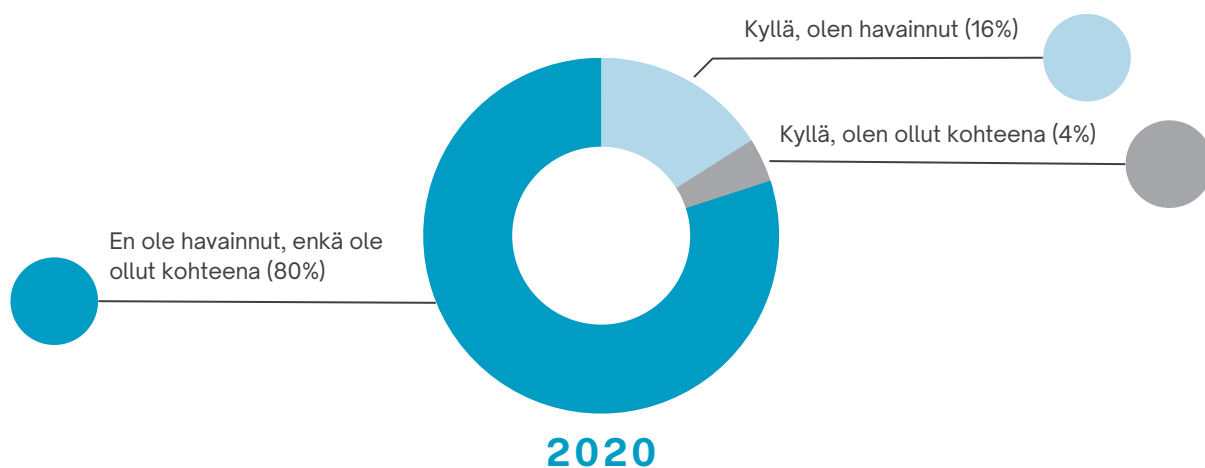
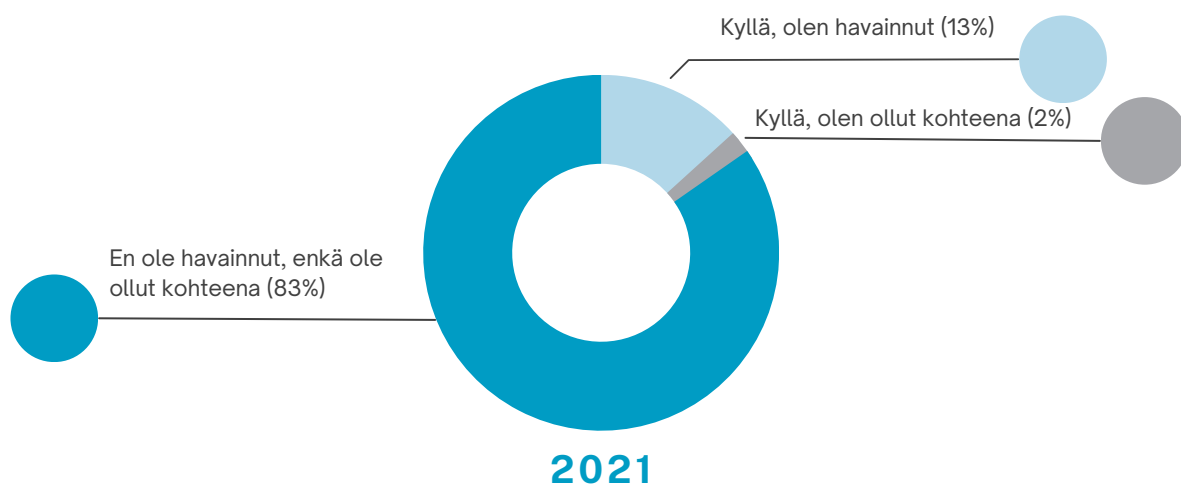
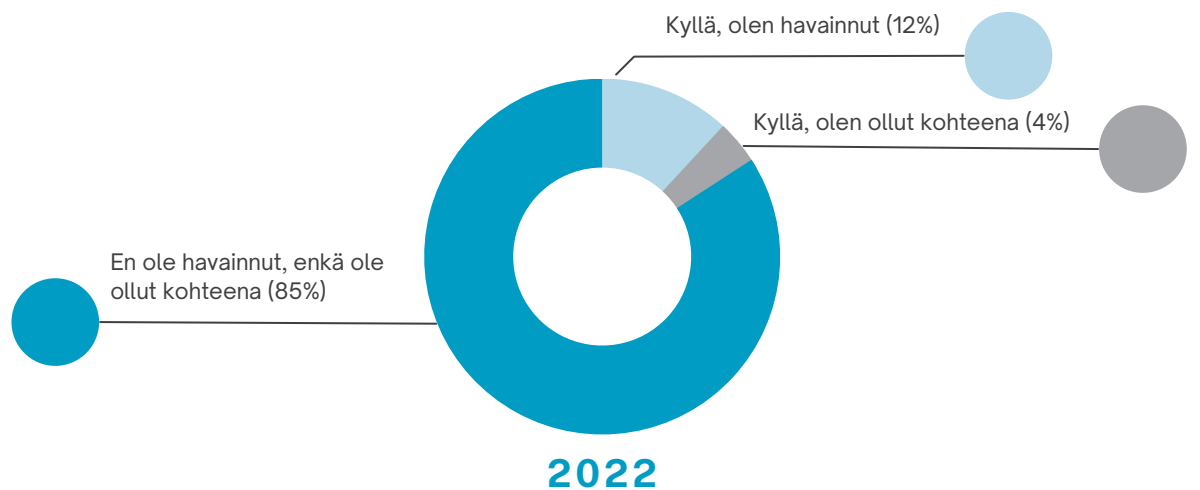
13 % Kyllä, olen havainnut  
2 % Kyllä, olen ollut kohteena  
83 % En ole havainnut, enkä ole ollut kohteena

## 2020

16 % Kyllä, olen havainnut  
4 % Kyllä, olen ollut kohteena  
80 % En ole havainnut, enkä ole ollut kohteena



**“Olen kokenut tai havainnut kiusaamista, syrjintää tai häirintää oppilaitoksessa tai työpaikalla, jossa opiskelen” (opintojen päättövaihe ARVO-kysely)**



## TOIMENPITEET

- Arvioimme Arvo- ja Perho-kyselyjen perusteella, ovatko olemassa olevat toimenpiteet riittäviä.
- Tavoitteena, että lisäämme keskustelua opiskelijoiden kanssa osana uraohjausta. Asian puheeksi ottamiseen järjestämme koulutusta uraohjaajille.
- Tehostamme viestintää julisteilla ja selkeillä ohjeistuksilla, jotta koko Perho Liiketalousopiston yhteisö ymmärtää yhteiset pelisäännöt.
- Koulutamme osana pedagogisia iltapäiviä opettajia ja henkilöstöä sukupuolen moninaisuuden teemasta ja kannustamme myös opetuksessa edistämään asennekasvatusta osana ammattitaitoa.

## SUKUPUOLTEN MONINAISUUS

Sukupuolen moninaisuuteen ja tasa-arvotyöhön kuuluu syrjinnän ehkäisy ja tunnistaminen sekä asioihin puuttuminen. Perho Liiketalousopistossa opiskelijoiden käytössä ovat sukupuolineutraalit vaatteidenvaihtotilat ja unisex-vessat kampeuksilla. Opiskelijoita kutsumme opiskeluarjessa kutsumanimellä. Sukupuolen moninaisuuden ymmärtäminen ja huomioiminen on osa henkilöstön ammattitaitoa kaikilla koulutusaloilla.

## RESTORATIIVISEN SOVITTELUN MENETELMÄ

Kiusaamistapausten sovittelussa käytämme restoratiivisen sovittelun menetelmää tai muuta tilanteeseen sopivaa tapaa. Sovittelutilanteessa on mukana aina kaksi sovittelijaa sekä kiusaamisen osapuolet, osapuolina voi olla myös koko ryhmä. Toiminnan tavoitteena on eheyttää rikkoutuneet ihmissuhteet ja sopia, miten jatkossa toimitaan niin, että konflikti ei toistu.



- Sovittelu edellyttää kaikkien osapuolien suostumista sovitteluun.
- Restoratiivisuus on kohtaamista, kuuntelua, ihmisten välisten suhteiden eheyttämistä ja sosiaalisten taitojen vahvistamista.
- Molempien osapuolien tunteiden ja tarpeiden kuuleminen.
- Sovittelijat pyrkivät rakentamaan yhteistä ymmärrystä siitä, kuinka tilanteesta voidaan päästä ns. normaaliin arkeen.
- Molempien osapuolien kunnioittaminen.
- Kirjallinen sopimus osapuolten välille siitä, kuinka tilanteesta jatketaan eteenpäin.
- Sovinto ei estä mahdollisia oikeudellisia toimia, esim. rikosprosessin eteneminen.
- Kirjalliseen sopimukseen ei pyritä väkisin. Joskus lopputulema voi olla osapuolia tyydyttävä myös ilman sopimusta.

# Yhteisöllisyys opiskelijan voimavarana

Perho Liiketalousopistossa on toimintakulttuuri, jossa suositetaan vuorovaikutteisuutta ja neuvottelua ja jossa jokainen voi olla oma itsensä.

Jokainen opiskelijamme kuuluu omaan opiskeluryhmäänsä, koko oppilaitosyhteisöön ja erilaisiin työyhteisöihin työelämässä oppimisen aikana. Ryhmään kuulumisen ja sitä kautta tulevat hyväksymisen kokemukset ovat tärkeitä. Ryhmän tuki on merkittävää opiskelun ja hyvinvoinnin kannalta. Ryhmässä toimiminen edellyttää jokaiselta sen jäseneltä joustavuutta ja yhteistyökykyä. Avoimuus, luottamus, vuorovaikutus ja osallistuminen ovat tärkeitä hyvin toimivan ryhmän tunnusmerkkejä. On tärkeää, että opiskelija tuntee kuuluvansa ryhmään ja tuntee olevansa tarpeellinen ja hyväksytty ryhmän jäsenenä.

Ryhmäyttäminen tapahtuu uraohjaajan johdolla. Tavoitteena on tarjota ryhmän jäsenille mahdollisuus tutustua toisiinsa, auttaa heitä työskentelemään toistensa kanssa, lisätä turvallisuuden tunnetta ja luoda ryhmään avoin ilmapiiri ja toimintaympäristö. Opiskeluhuollon henkilöstö vierailee kaikissa ryhmissä tukemassa ryhmän toimintaa erilaisin menetelmin.

Kaikki opettajat ja muu henkilöstö tukevat yhteisöllistä toimintakulttuuria. Myös opiskelijat Perholainen Aktiivi -toiminnalla edistävät yhteisöllisyyttä ja osallisuutta ennaltaehkäisten kiusaamista. Koko henkilöstön tehtävä on puuttua havaitsemaansa kiusaamiseen heti ja edistää omalla toiminnallaan myönteistä ilmapiiriä. Henkilöstöllä on käytössä koulutusmateriaalia, joka tukee henkilöstön osaamista kiusaamisen ennalta ehkäisyyn ja siihen puuttumiseen.



## 6. Rasismi

Rasismi tarkoittaa ihmisryhmän arvottamista etnisen alkuperän, ihonvärin, kansalaisuuden, kulttuurin, äidinkielen tai uskonnon perusteella alempiarvoiseksi kuin muut ihmisryhmät. Se aiheuttaa eriarvoisuutta ja vahingoittaa sen kohteiden lisäksi koko yhteiskuntaa. Rasismien muotoja ovat näkyvät rasistiset teot, aggressiot ja mikroaggressiot sekä rakenteellinen rasismi, joka vaikuttaa instituutioissa ja yhteiskunnan toimintatavoissa. Viharikokset ovat rikoksia, joissa on vihamotiivi tai solvauksia uhria kohtaan.

Rodullistaminen on yhteiskunnallinen prosessi, jossa ihmisiin liitetään hierarkioita, oletuksia, stereotyyppioita ja ennakkoluuloja ihonvärin tai oletetun etnisen taustan perusteella. Se johtaa syrjintään ja eriarvoiseen kohteluun.

Perho Liiketalousopistossa toteutettavissa kyselyissä ei tällä hetkellä suoraan kohdennu kysymyksiä rasistisen toiminnan havaintoihin. Osa havainnoista tulee ilmi kiusaamisen kartoituksessa. Kartoitamme säännöllisesti opiskelijoiden näkemyksiä kiusaamiseen, syrjintään tai häirintään puuttumisesta.

Arvo-päätövaiheen kyselyssä opiskelijat vastaavat kysymykseen “koen, että kiusaamiseen, syrjintään tai häirintään puututaan” asteikolla 1–5. Vuodesta 2020 vuoteen 2022 vastauksien kehitys on ollut myönteinen eli puuttuminen on tehostunut opiskelijoiden näkemyksien mukaisesti. Osana turvallisuuskokonaisuutta järjestämme henkilöstölle koulutusta monikulttuurisuusteemasta. Osaamisen ja tietämyksen lisääminen osaltaan on rasismia ennaltaehkäisevää työtä.

Vuosina 2023–2027 kehitämme rasismiin puuttumisen toimintamallia, jossa tavoitteena on tietoisuuden lisääminen, turvallisen ilmapiirin vahvistaminen ja valmiudet puuttua rasistisiin tekoihin.



**POHDITTAVAKSI KYSYMYKSIÄ**

- *Onko minulla luotettavaa kaveria omassa ryhmässäni, oppilaitoksessa tai vapaa-ajallani?*
- *Millaisissa tilanteissa olet ollut, joissa olet joko itse joutunut tai nähnyt jonkun toisen joutuvan rasismien kohteeksi?*
- *Miten toimit, jos joudut rasismien kohteeksi?*
- *Miten puuttuisit tilanteeseen, jossa näkisit jonkun joutuvan rasismien kohteeksi?*
- *Oletko huomannut itsessäsi ennakkoluuloja, kun kohtaat toista etnistä alkuperää, ihonväriä, kansalaisuutta, kulttuuria, äidinkieltä tai uskontoa edustavan henkilön?*



# 7. Positiivinen erityiskohtelu

## OPISKELIJAN EDUN ENSISIJAISUUS

Opiskelijan edun ensisijaisuus tarkoittaa sitä, että opiskelijan hyvinvointi, tarpeet ja etu asetetaan etusijalle päätöksenteossa ja toiminnassa oppilaitoksessa. Opiskelijan edun ensisijaisuuden periaate pohjautuu ajatukseen siitä, että oppilaitoksen tehtävänä on tukea ja edistää opiskelijoiden oppimista, kehitystä ja hyvinvointia.

Perho Liiketalousopistossa opiskelija on toiminnan keskiössä ja huomioimme opiskelijan edun seuraavien näkökulmien kautta.

- Opiskelijoita kohdellaan tasapuolisesti ja oikeudenmukaisesti. Kaikkia päätöksiä tehtäessä otamme huomioon opiskelijoiden yksilölliset tarpeet ja oikeudet.
- Takaamme opiskelijoidemme fyysisen ja henkisen turvallisuuden. Varmistamme yhdessä turvallisen oppimisympäristön, jossa opiskelijat voivat keskittyä opiskeluun ilman pelkoa syrjinnästä, kiusaamisesta tai väkivallasta.
- Huomioimme opiskelijoiden oppimisen tuen tarpeet opetuksessa. Opetuksemme on laadukasta ja innostavaa, joka vastaa opiskelijoiden tarpeita ja auttaa heitä saavuttamaan tavoitteensa.
- Opiskelijoiden ohjaus- ja tukipalvelut ovat helposti saavutettavissa ja hyvinvointiin ja opiskelukykyyn liittyviin haasteisiin puututaan aktiivisesti.
- Opiskelijoita kuullaan ja heillä on mahdollisuus osallistua päätöksentekoon ja oppilaitoksen kehittämiseen. Heidän mielipiteensä ja kokemuksensa otetaan huomioon päätöksissä, jotka vaikuttavat heidän opiskeluunsa ja hyvinvointiinsa.
- Opiskelijan edun ensisijaisuus on meille tärkeä periaate, joka auttaa varmistamaan, että oppilaitos toimii opiskelijoiden parhaaksi ja tarjoaa heille parhaat mahdollisuudet oppimiseen ja kehittymiseen.

**POHDITTAVAKSI: PITÄVÄTKÖ SEURAAVAT VÄITTÄMÄT PAIKKANSAA?**

- *Oppijat tuntevat olonsa turvalliseksi Perho Liiketalousopistossa*
- *Jokainen voi olla oma itsensä.*
- *Kaikkia kannustetaan yhtä lailla.*
- *Tausta ei vaikuta mahdollisuuksiin opiskella.*
- *Kiusaamiseen puututaan tehokkaasti.*
- *Opiskelijat luottavat henkilökuntaan.*



Mitä jokaisen kasvattajan olisi hyvä tietää pedagogisesta turvallisuudesta? | LAB Open

Käsitteet – eMateriaalit (oamk.fi)

Kiusaamisen määrittely ja lainsäädäntö | Opetushallitus (oph.fi)

Mitä kiusaaminen on? - Mannerheimin Lastensuojeluliitto (mll.fi)

Opetushallitus, 2022a. Pedagoginen turvallisuus

Opetushallitus, 2022b. Sosiaalinen turvallisuus

---

**PERHO LIIKETALOUSOPISTO**

Innostu opiskelusta – onnistu elämässä